

添蓝助手使用说明书

尾气后处理系统专用检测仪



Kappus

卡布斯精工科技

KPS201807

目录

设备使用注意事项	3
快速概览	3
“添蓝助手” 适用范围	4
“添蓝助手” 维护保养	4
“添蓝助手” 质保说明	4
“添蓝助手” 使用说明——喷嘴篇	5
操作说明	5
检测、修复、保养可能的最终结果显示	7
“添蓝助手” 使用说明——尿素泵篇	8
操作说明	8
检测、修复、保养可能的最终结果显示	10
其他屏显信息说明	11
待机画面	11
添蓝助手故障说明	12
操作提示说明	13
温度警告	13
线束接触不良警告	13
液力接头连接不良警告	13
操作提示——检测到喷嘴堵塞	14
重复连接测试件警告	14
部件介绍	15
部件一览	15
连接尿素喷嘴	15
连接尿素泵	15
气助适配盒的使用	16
天纳克喷嘴连接示意	17

设备使用注意事项

1. 本产品正常工作时水温最高可达 70°C。切勿在设备运行过程中插拔液力接头，以免烫伤。
2. 切勿未经授权拆解本设备，以免造成触电伤害。
3. 本产品使用常温纯净水作为工作介质，严禁使用尿素、柴油等工作介质，或直接加注温度大于 80°C 的工作液，以免造成设备的损坏。
4. 因为设备使用纯净水作为工作介质，其正常使用范围为 3°C-70°C，在寒冷季节使用时请加注温水（温度小于 60°C），使用结束后将水箱内的水排净并于室内存放，在设备内部有结冰的情况下强行启动将会造成设备损坏。
5. 确保在使用本设备前，仔细阅读本使用说明书，以免造成设备的损坏。
6. 尿素泵清洗流程包含排空尿素泵内清洗液，请勿强行终止排空。
7. 添蓝助手运行时，设备必须水平放置，以免造成设备的损坏。

快速概览



便携设计



一键操作



精准高效



兼容尿素泵/喷嘴

“添蓝助手” 适用范围

本产品适用于博世 2.2 喷嘴、博世 2.2/6-5 尿素泵。诊断解决喷嘴堵塞故障以及尿素泵无法建立压力故障，一键操作，简单有效。

其他型号喷嘴（如天纳克、气助喷嘴）请咨询客服，购买对应适配硬件后可清洗诊断。

“添蓝助手” 维护保养

- 保持产品表面洁净、禁止油污涂抹覆盖；
- 3 天内不使用“添蓝助手”，请通过放水口将工作液排出；
- 请保证加注口胶塞密封，防止污染；
- 加注口过滤芯请定期清洗更换，更换周期约为 3 个月；

“添蓝助手” 质保说明

- 免费保修范围

保修期内按照产品使用说明书操作规范正常进行使用而出现产品质量问题。

- 有偿保修范围

- 1、产品超出保修期；
- 2、电路、芯片被击穿或人为损坏；
- 3、产品与采购订单，销售记录不符；
- 3、产品未经授权拆解或子部件未经授权被替换；
- 4、跌落、撞击或不当操作造成内部或外观损坏；
- 5、未按照或违反产品使用说明书的规定进行保管和使用；
- 6、使用不当，保管不善造成损坏的；使用不当及保管不善包括但不限于如下情形：

6.1、没有正确添加清洗液（纯净水或桶装水），如清洗液采用尿素，各种油以及各种化学试剂等；或者清洗液中故意添加杂质、颗粒、纤维等；或者添加高温清洗液（温度超过 60°C）

6.2、供电电压超出正常使用范围，正常供电范围为 200V~240V 交流电；

6.3、设备被水或其他液体浸泡；下雨时没有防护或遮挡，直接操作设备等；

6.4、设备在高温下存储和使用（环境温度超过 70°C）；

6.5、设备在低温条件下（温度低于 0°C）存储时，未将设备内（包括管路内）清洗液排空，造成部件结冰胀裂；

6.6、加注口滤芯或加注口橡胶塞缺失；

6.7、跌落、撞击或不当操作造成内部或外观损坏；

“添蓝助手” 使用说明——喷嘴篇

操作说明

1. 为“添蓝助手”加工作液（纯净水 4.5L 左右）至溢流口有少量水流出即可；

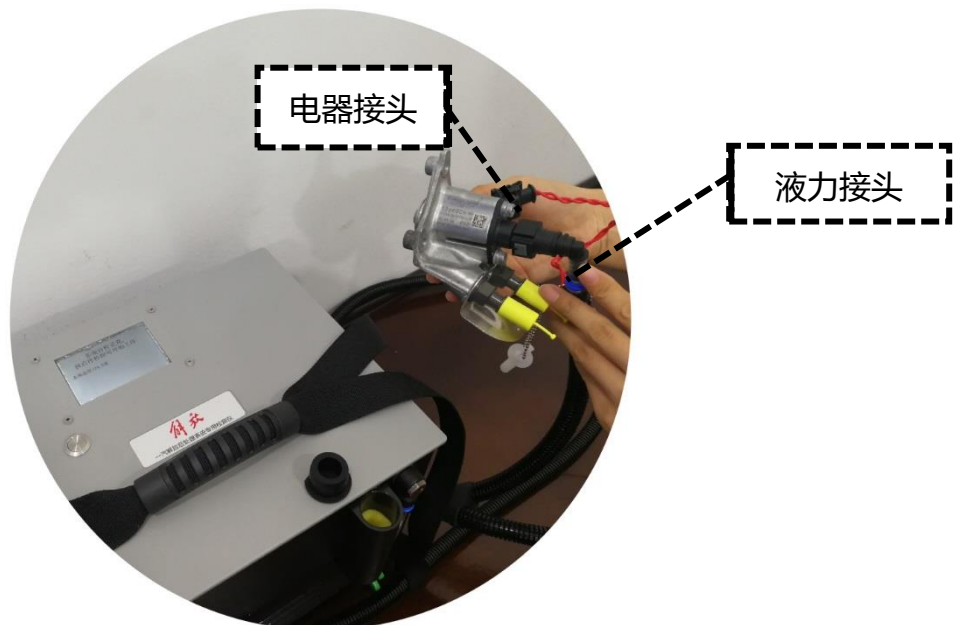
注：加注完成后要将橡胶口塞塞回加注口



2. 确认电源线已接通 220V 电源，
开启总电源/开关（红色电源开关灯亮起）

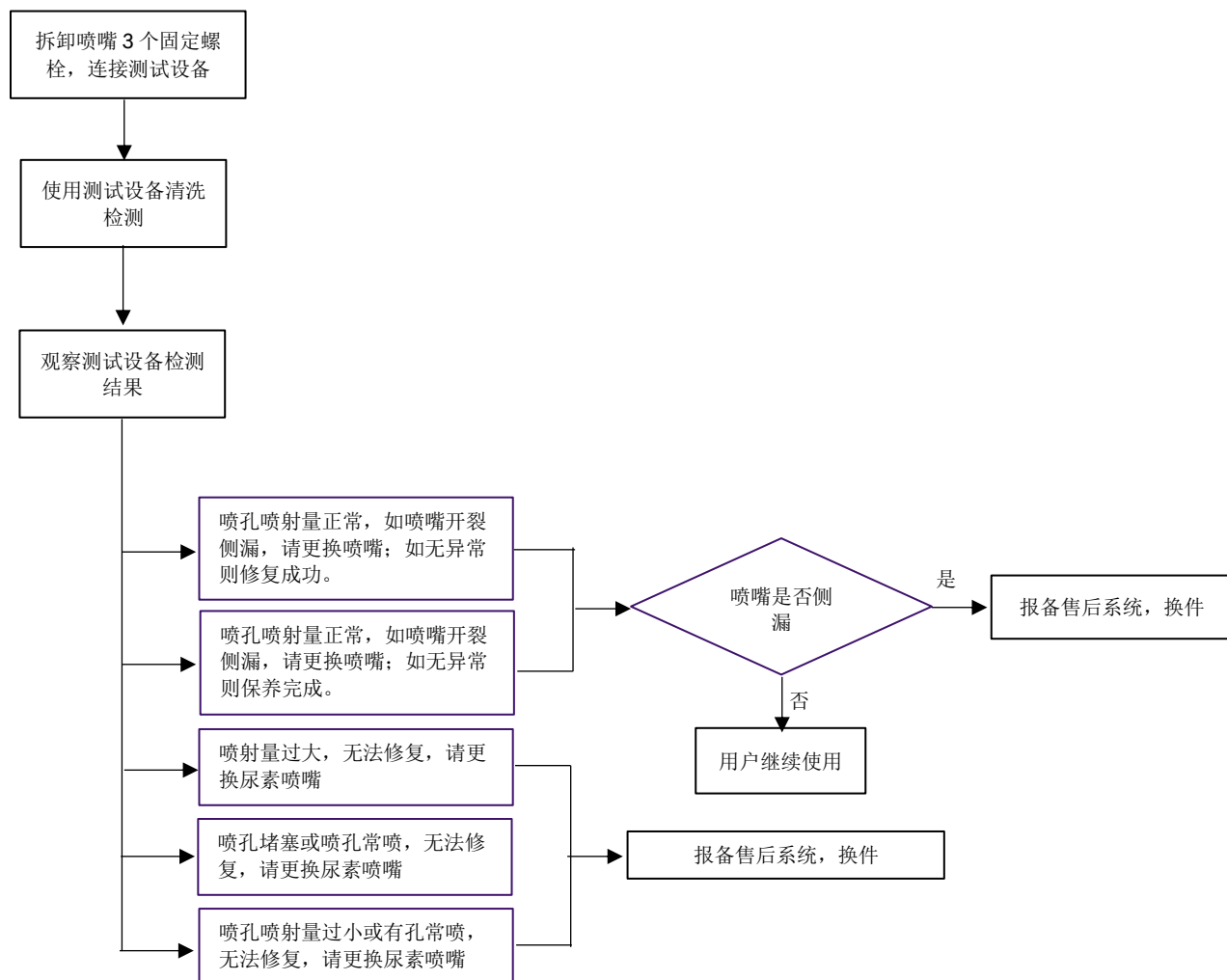


3. 连接添蓝助手与车辆上尿素喷嘴；拆装的建议顺序：先插拔液力接头，后插拔电器接头。



4. 按下启停开关，开始工作





检测、修复、保养可能的最终结果显示

结果 1 此喷嘴功能正常，保养完成，或喷嘴经过修复后恢复正常，修复成功；

系统自检正常
按启停按钮可开始工作

结果：
喷孔喷射量正常，如喷嘴开裂侧漏，请更换喷嘴；如无异常则保养完成。

系统自检正常
按启停按钮可开始工作

结果：
喷孔喷射量正常，如喷嘴开裂侧漏，请更换喷嘴；如无异常则修复成功。

结果 2 此喷嘴堵塞（完全或部分），处理方式：

“添蓝助手”自动再次运行一遍 尝试修复，此过程需要 10min 左右时间。若“添蓝助手”修复不成功，则需要更换喷嘴。

系统自检正常
按启停按钮可开始工作
结果：
喷孔堵塞或喷孔常喷，无法修复，请更换尿素喷嘴

系统自检正常
按启停按钮可开始工作
结果：
喷孔喷射量过小或有孔常喷，无法修复，请更换尿素喷嘴

结果 3 此喷嘴保养完成，并诊断此喷嘴喷孔过大。

此结果意味着喷嘴大会过量消耗尿素，并造成喷嘴更易产生堵塞，建议更换喷嘴。

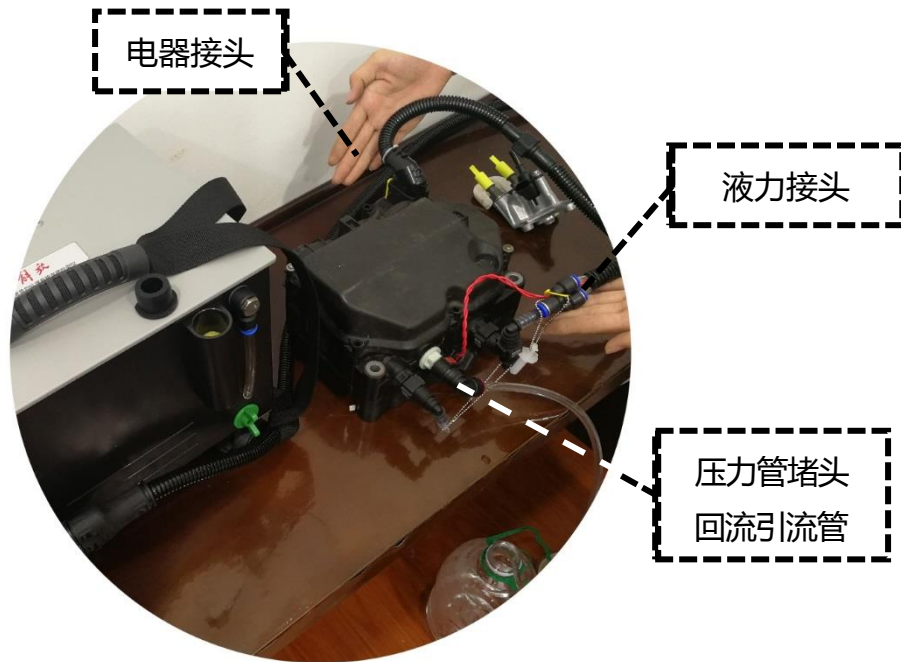
系统自检正常
按启停按钮可开始工作
结果：
喷射量过大，无法修复
请更换尿素喷嘴

“添蓝助手”使用说明——尿素泵篇

操作说明

1. 同尿素喷嘴保养步骤，为“添蓝助手”加工作液（纯净水）至溢流口有少量水流出即可；
2. 拆卸原车尿素泵电气接头和三个液力接头；
3. 连接添蓝助手电气接头至尿素泵电气接头；
4. 通过转接头，将添蓝助手液力接头连接至尿素泵吸入口（inlet）；
5. 使用随设备附赠堵头连接尿素泵压力接头（outlet）；

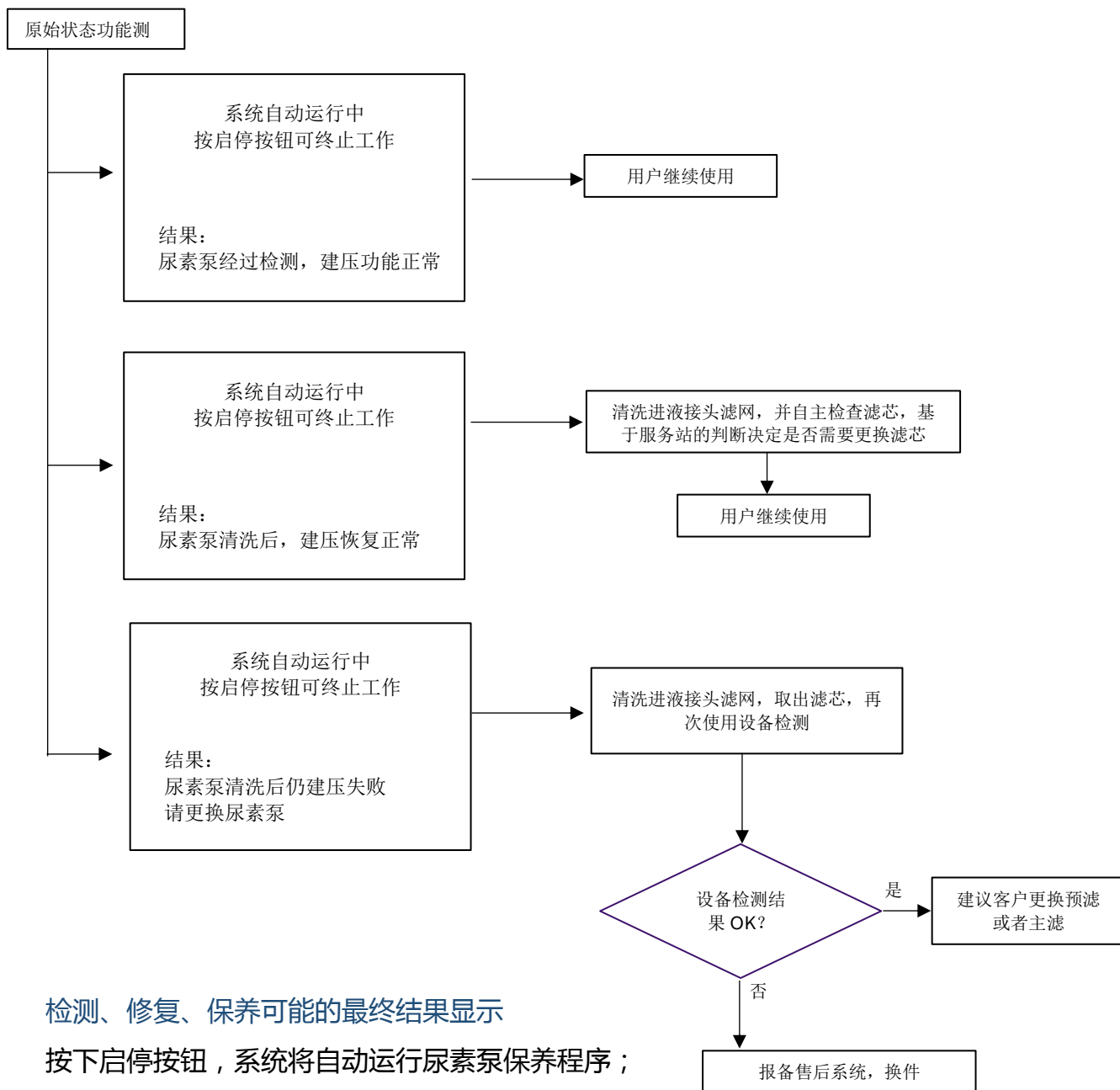
6. 将尿素泵回流接头 (backflow) 不作连接,使得清洗液得以流出,防止清洗液进入尿素箱;



7. 开启电源开关,等待热机后进入待机状态;
8. 按下启停按钮,系统将自动识别尿素泵种类并开始检测清洗;



操作流程详见下图：



检测、修复、保养可能的最终结果显示

按下启停按钮，系统将自动运行尿素泵保养程序；

此时，显示屏幕显示如下内容：

系统自检正常
按启停按钮可终止工作

正在进行博世 2.2 尿素泵建压检测，请耐心等待

系统自检正常
按启停按钮可终止工作

正在进行博世 6-5 尿素泵建压检测，请耐心等待

结果 1 此尿素泵功能正常，保养完成

1.尿素泵原始建压功能正常

系统自检正常
按启停按钮可终止工作

尿素泵经过检测，建压功能正常

2.尿素泵建压失败，经过添蓝助手修复，
建压功能恢复正常

系统自检正常
按启停按钮可终止工作

尿素泵清洗后，建压恢复正常

结果 2 经过清洗流程，此尿素泵建压能力异常

系统自检正常
按启停按钮可终止工作

尿素泵清洗建压失败，
请更换尿素泵

系统自检正常
按启停按钮可终止工作

尿素泵压力过高，请更换尿素泵

其他屏显信息说明

待机画面

待系统热机启动画面；

卡布斯助力青山绿水

热机中，请耐心等待。。。

热机完成后，系统进入待机状态；

此时，显示屏幕显示如下内容：

系统自检正常
按启停按钮可开始工作
水箱温度：20.6℃

按下启停按钮，系统将自动运行检测、修复、

保养程序；此时，显示屏幕显示如下内容：

系统自检正常
按启停按钮可终止工作
当前测试件为博世喷嘴

添蓝助手故障说明

系统自检正常
按启停按钮可终止工作
故障：
添蓝助手故障 XX

故障显示	含义	应对
添蓝助手故障 01	温度传感器电气信号异常	微信公众号报修
添蓝助手故障 02	压力传感气信号异常	
添蓝助手故障 03	系统无法维持设定压力	
添蓝助手故障 04	压力传感器电器信号异常	
添蓝助手故障 05	内部加热器或温度传感器故障	
添蓝助手故障 06	添蓝助手内部管路堵塞故障	

操作提示说明

温度警告

系统正在进行上电自检

警告：
水箱温度过低，
系统不支持低温工作

系统正在进行上电自检

警告：
水箱温度过高，
系统不支持高温工作

信息说明

当前工作环境不适合“添蓝助手”

处理方式

将设备移至“添蓝助手”工作环境要求，
警告信息自动消失

线束接触不良警告

系统自检正常
按启停按钮可终止工作

警告：
检查线束是否正确连接，如正确
则测试件故障，请更换测试件

信息说明

“添蓝助手”与尿素喷嘴电器接头接触不良或测试件电气故障

处理方式

重新检查尿素喷嘴电器接头连接状态，正确连接后按下启停按钮重新运行后，警告信息自动消失。

液力接头连接不良警告

系统自检正常
按启停按钮可终止工作

警告：
请确认液力接头是否正确连接

信息说明

“添蓝助手”与尿素喷嘴液力接头没有正确的连接

处理方式

重新检查尿素喷嘴液力接头连接状态，正确连接后，按启停按钮重新运行后，警告信息自动消失。

操作提示——检测到喷嘴堵塞

系统自检正常
按启停按钮可终止工作
结果：
喷嘴堵塞，
正在修复中...

系统自检正常
按启停按钮可终止工作
结果：
喷嘴喷射量偏小
正在修复中...

信息说明

“添蓝助手”已经检测喷嘴堵塞（完全或部分），正在尝试修复。

处理方式

无需其他操作，系统将自动尝试修复喷嘴。

重复连接测试件警告

系统自检正常
按启停按钮可终止工作
警告：
请单独连接喷嘴或尿素泵线束接头

信息说明

“添蓝助手”同时连接尿素泵和尿素喷嘴，无法正常工作。

处理方式

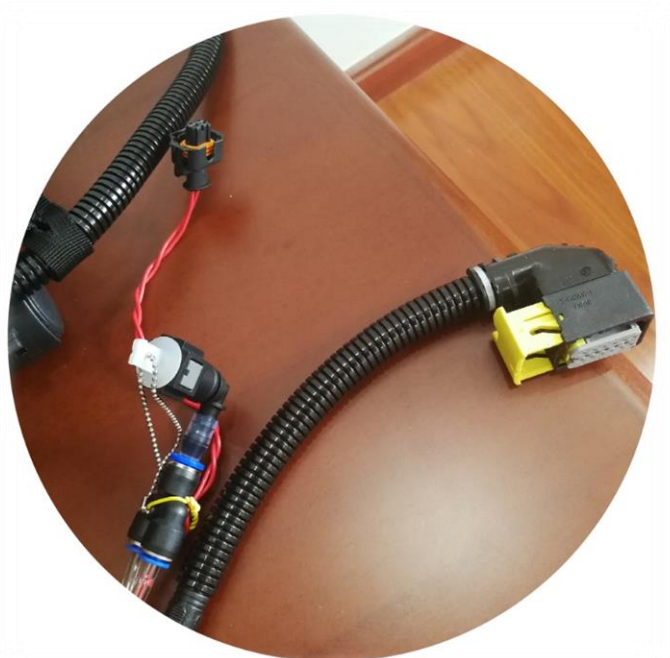
单独连接尿素喷嘴或尿素泵线束接头。

其他显示信息可详询公众号客服“卡车后处理护理中心”，骚扰本公司小二可获得更多添蓝助手产品介绍，以及后处理维修最新动态！

部件介绍

部件一览

清单：主机 1 台，电源线 1 条，



连接尿素喷嘴

电气接头：红色线两针接头

液力接头：添蓝助手自带原始 7.89 尺寸接头。

连接尿素泵

电气接头：带黄色卡扣大接头

液力接头（将原始液力接头全部拆除）

尿素泵吸入口，将添蓝助手原始接头匹配转接头后接入；

尿素泵压力口：用配件 7.89 堵头堵死；

尿素泵回流口：接导流口或不接。

其他配件（须单独购买）



天纳克喷嘴电气适配线：用于连接天纳克喷嘴电气接头；

气助式喷嘴适配盒：用于清洗检测气助喷嘴。

气助适配盒的使用



链接步骤：

1. 连接添蓝助手电气接头至适配器电气接头，听到“咔哒”声表示连接完成；
2. 连接添蓝助手液力母头至适配器液力攻头，转动 90 度，听到“咔哒”声表示连接完成；
3. 将适配器液力母头连接至气驱喷嘴液力入口。连接完成后，即可启动添蓝助手，开始检测保养喷嘴。

天纳克喷嘴连接示意



天纳克喷嘴堵头

尿素泵堵头/转接头



堵头及转接头的两种使用状态

链接步骤：

1. 连接添蓝助手电气接头及液力接头至天纳克适配器。
2. 将连接后的适配器连接至天纳克喷嘴，用天纳克喷嘴液力堵头堵塞喷嘴另一液力出口，即完成连接。

更多信息获取可详询公众号客服“卡车后处理护理中心”，联系本公司小二可获得更多添蓝助手产品介绍，以及后处理维修最新动态！